

Shelly Door/Window

Czujnik otwarcia/zamknięcia
Oraz poziomu jasności
INSTRUKCJA OBSŁUGI



Specyfikacja

Zasilanie: 2x 3V CR123A Batteries

Żywotność baterii: do 2 lat

Zgodne ze standardami UE:

- RE Directive 2014/53/EU
- LVD 2014/35/EU
- EMC 2004/108/WE
- RoHS2 2011/65/EU

Temperatura pracy: -10°C + 50°C

Protokół WiFi: 802.11 b/g/n

Częstotliwość: 2400-2500MHz

Wymiary:

- Czujnik 82x23x20mm
- Magnes 52x16x13mm

Informacje techniczne

- Sterowanie przez WiFi z telefonu komórkowego, komputera, systemu automatyki domowej, Shelly używa WiFi do łączenia się z urządzeniami, które go kontrolują. Mogą być w tej samej sieci Wi-Fi lub mogą korzystać z zdalnego dostępu (przez Internet). Shelly może działać samodzielnie, nie będąc zarządzany przez kontroler automatyki domowej, w lokalnej sieci Wi-Fi, a także za pośrednictwem usługi chmury, z dowolnego miejsca, w którym użytkownik ma dostęp do Internetu.
- Sterowanie mikroprocesorowe.
- Kontrolowane elementy: 1 obwód / urządzenie elektryczne.
- Elementy sterujące: 1 przełącznik.
- Shelly może być kontrolowany przez zewnętrzny przycisk / przełącznik.

Wprowadzenie do Shelly®

Shelly® to rodzina innowacyjnych urządzeń, które umożliwiają zdalne sterowanie urządzeniami elektrycznymi za pomocą telefonu komórkowego, komputera lub systemu automatyki domowej. Shelly® używa WiFi do łączenia się z urządzeniami, które go kontrolują. Mogą być w tej samej sieci Wi-Fi lub mogą korzystać z zdalnego dostępu (przez Internet). Shelly® może działać samodzielnie, nie będąc zarządzany przez kontroler automatyki domowej, w lokalnej sieci Wi-Fi, a także za pośrednictwem usługi chmury, z dowolnego miejsca, w którym użytkownik ma dostęp do Internetu.

Shelly® posiada zintegrowany serwer, za pomocą którego Użytkownik może dostosowywać, kontrolować i monitorować Urządzenie. Shelly® ma dwa tryby WiFi - punkt dostępowy (AP) tryb klienta (CM). Aby działać w trybie klienta, urządzenie musi znajdować się w zasięgu routera WiFi. Urządzenia Shelly® mogą komunikować się bezpośrednio z innymi urządzeniami WiFi za pośrednictwem protokołu HTTP.

Producent może dostarczyć API. Urządzenia Shelly® mogą być dostępne do monitorowania i sterowania, nawet jeśli użytkownik znajduje się poza zasięgiem lokalnej sieci WiFi, o ile router WiFi jest podłączony do Internetu. Można skorzystać z funkcji chmury, aktywowanej poprzez serwer sieciowy urządzenia lub poprzez ustawienia w aplikacji mobilnej Shelly Cloud.

Użytkownik może rejestrować i uzyskać dostęp do Shelly Cloud, za pomocą aplikacji mobilnych na Androida lub iOS lub dowolnej przeglądarki internetowej i strony internetowej: <https://my.Shelly.cloud/>.

UWAGA! Przed rozpoczęciem instalacji dokładnie zapoznaj się z załączoną dokumentacją. Niezastosowanie się do zalecanych procedur może doprowadzić do nieprawidłowego działania, niebezpieczeństwa utraty życia lub naruszenia prawa. Alterco Robotics ani importer (d) nie ponosi odpowiedzialności za jakiegokolwiek straty lub uszkodzenia w przypadku nieprawidłowej instalacji lub korzystania z tego urządzenia.

UWAGA! Używaj urządzenia tylko z zasilaniem i instalacjami, które spełniają wszystkie obowiązujące regulacje. Zwarcie w sieci elektrycznej lub instalacji podłączonej do urządzenia może spowodować uszkodzenie urządzenia.

Wstępne włączenie

Możesz zdecydować, czy chcesz używać Shelly z aplikacją mobilną Shelly Cloud i usługą Shelly Cloud. Możesz także zapoznać się z instrukcjami dotyczącymi zarządzania i kontroli za pomocą wbudowanego interfejsu internetowego, czyli bezpośrednio ze strony internetowej.

Kontroluj swój dom za pomocą głosu

Wszystkie urządzenia Shelly są kompatybilne z Amazon Echo i Google Home.

Zobacz nasz przewodnik krok po kroku:

<https://shelly.cloud/compatibility/Alexa>
<https://shelly.cloud/compatibility/Assistant>



APLIKACJA MOBILNA DO ZARZĄDZANIA SHELLEY®



Shelly Cloud daje ci możliwość kontrolowania i dostosowywania wszystkich urządzeń Shelly z dowolnego miejsca na świecie.

Potrzebujesz tylko połączenia internetowego i naszej aplikacji mobilnej, zainstalowanej na smartfonie lub tablecie.

Aby zainstalować aplikację, odwiedź Google Play (Android - rys.3) lub App Store (iOS - rys.4) i zainstaluj aplikację Shelly Cloud



rys. 3

rys. 4

Rejestracja

Po pierwszym uruchomieniu aplikacji mobilnej Shelly Cloud musisz utworzyć konto, które może zarządzać wszystkimi urządzeniami Shelly.

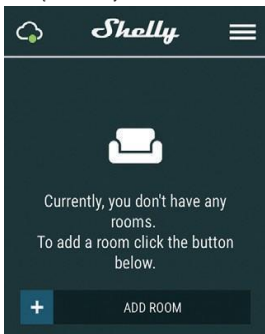
Zapomniane hasło

Jeśli zapomnisz lub zgubisz hasło, wpisz adres e-mail, którego użyłeś przy rejestracji, a otrzymasz instrukcje zmiany hasła.

OSTRZEŻENIE! Zachowaj ostrożność podczas wpisania adresu e-mail przy rejestracji, ponieważ będzie on używany w przypadku zapomnienia hasła

Pierwsze kroki

Po rejestracji utwórz swój pierwszy pokój (lub pokoje), w którym zamierzasz dodawać i używać swoich urządzeń Shelly.



Shelly Cloud daje możliwość tworzenia scen do automatycznego włączania lub wyłączania Urządzeń w określonych godzinach lub w oparciu o inne parametry, takie jak temperatura, wilgotność, światło itp. (z dostępnym czujnikiem w Cloud Shelly).

Shelly Cloud pozwala na łatwe sterowanie i monitorowanie za pomocą telefonu komórkowego, tabletu lub komputera.

Dodawanie urządzenia

Aby dodać nowe urządzenie Shelly, zainstaluj je do sieci elektrycznej zgodnie z instrukcjami instalacji dołączonymi do urządzenia

Krok 1

Po zainstalowaniu Shelly zgodnie z instrukcją instalacji i włączeniu zasilania, Shelly utworzy własny punkt dostępu Wi-Fi (AP)

OSTRZEŻENIE: W przypadku, gdy urządzenie nie utworzyło swojej własnej sieci WiFi z SSID, np. shellyDW-35FA58,

sprawdź, czy urządzenie jest podłączone zgodnie z instrukcjami instalacji. Jeśli nadal nie widzisz aktywnej sieci WiFi z SSID, np. shellyDW-35FA58, lub jeśli chcesz dodać urządzenie do innej sieci Wi-Fi, zresetuj urządzenie. Jeśli urządzenie zostało włączone, musisz uruchomić go ponownie, wyłączając je i włączając. Po włączeniu zasilania masz ledną minutę, aby nacisnąć 5 razy z rzędu przycisk/przełącznik podłączony do SW. Musisz słyszeć włączanie/wyłączanie przełącznika. Shelly powinien powrócić do trybu AP. Jeśli nie, proszę powtórzyć czynności lub skontaktować się z obsługą klienta pod adresem: adressesupport@Shelly.cloud

Krok 2

Wybierz "Add Device"

Aby dodać więcej urządzeń później, użyj menu aplikacji w prawym górnym rogu ekranu głównego i kliknij "Add Device". Wpisz nazwę (SSID) i hasło do sieci Wi-Fi, do której chcesz dodać urządzenie.



Krok 3

Jeśli używasz iOS: zobaczysz następujący ekran:



Naciśnij przycisk home swojego iPhone / iPad / iPod. Otwórz Ustawienia> Wi-Fi i połącz się z siecią Wi-Fi utworzoną przez Shelly, np. ShellyDW-35FA58.

Jeśli korzystasz z Androida: Twój telefon / tablet automatycznie skanuje i łączy wszystkie nowe urządzenia Shelly do sieci Wi-Fi, do której jesteś połączony.



Po pomyślnym włączeniu urządzenia do sieci Wi-Fi pojawi się następujące okno:



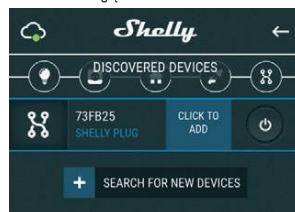
Krok 4

około 30 sekund po wykręceniu nowego urządzenia w lokalnej sieci Wi-Fi, lista będzie domyślnie wyświetlana w "Discovered Devices"



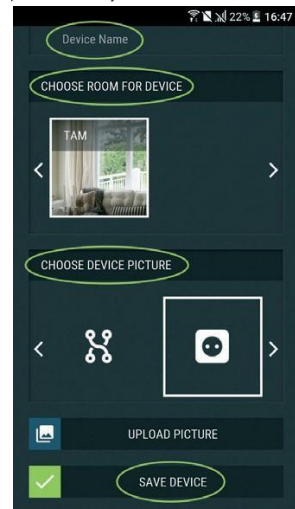
Krok 5

Kliknij "Discovered devices" i wybierz urządzenie, które chcesz uwzględnić na swoim koncie.



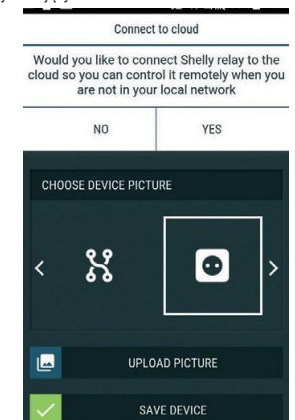
Krok 6

Wprowadź nazwę urządzenia (w polu "Device Name"). Wybierz pomieszczenie, w którym urządzenie ma być ustawione. Możesz wybrać ikonę lub dodać zdjęcie, aby było łatwiej je rozpoznać. Naciśnij "Save Device".



Krok 7

Aby włączyć połączenie z usługą Shelly Cloud w celu zdalnego sterowania i monitorowania urządzenia, naciśnij "YES" w poniższym wyskakującym okienku.



Ustawienia urządzeń Shelly

Po dodaniu urządzenia Shelly do aplikacji możesz sterować nim, zmieniać jego ustawienia i automatyzować jego działanie.

Aby włączyć i wyłączyć urządzenie, użyj odpowiedniego przycisku ON / OFF.

Aby wejść do menu szczegółów odpowiedniego Urządzenia, po prostu kliknij jego nazwę.



- Ustawienia czujnika:
- Ustaw ciemny - określ przedział czasu (w milisekundach), w którym dioda LED nie będzie świecić po przebudzeniu.
 - Ustaw zmierzchn - określ przedział czasu (w milisekundach), w którym dioda LED zaświeci się po przebudzeniu.

Bezpieczeństwo:

Wi-Fi Mode - client: Umożliwia podłączenie urządzenia do dostępnej sieci Wi-Fi. Po wpisaniu szczegółów w odpowiednich polach naciśnij Połącz.

WiFi Client back-up: umożliwia podłączenie urządzenia do dostępnej sieci Wi-Fi jako sieć alternatywna jeżeli, jeśli twoja główna sieć Wi-Fi stanie się niedostępna. Po wpisaniu szczegółów w odpowiednim w polach, naciśnij Set.

Wi-Fi Mode - Access Point: Skonfiguruj Shelly, aby utworzyć dostęp do Wi-Fi. Po wpisaniu szczegółów w odpowiednich polach naciśnij Utwórz Punkt dostępu.

Timer

Aby automatycznie zarządzać zasilaniem, możesz użyć:

Auto OFF: Po włączeniu zasilanie automatycznie wyłączy się po określonym czasie (w sekundach). Wartość 0 anuluje automatyczne wyłączenie.

Auto ON: Po wyłączeniu zasilanie zostanie automatycznie włączone po określonym czasie (w sekundach). Wartość 0 anuluje automatyczne włączenie.

Wi-Fi mode - Client (CM): umożliwia urządzeniu połączenie z dostępną siecią Wi-Fi. Aby przejść do tego trybu, Użytkownik musi wprowadzić nazwę (SSID) i hasło, aby połączyć się z lokalną siecią Wi-Fi. Po wprowadzeniu poprawnych danych naciśnij przycisk Connect.

Wi-Fi mode - Access Point (AP): pozwala urządzeniu działać jako punkt dostępu Wi-Fi. Użytkownik może zmienić nazwę (SSID) i hasło dostępu do AP. Po wprowadzeniu żądanych ustawień naciśnij Create access point.

UWAGA! Jeśli podałeś nieprawidłowe informacje (błędne ustawienia, nazwy użytkownika, hasła etc.), nie będziesz w stanie połączyć się z Shelly i trzeba będzie zresetować urządzenie.

OSTRZEŻENIE: Jeżeli nie widzisz aktywnej sieci WiFi z SSID, np. shelly-35FA58, zresetuj urządzenie. Jeśli urządzenie jest włączone, musisz uruchomić je ponownie, włączając je i włączając. Po włączeniu zasilania masz jedną minutę, aby nacisnąć 5 razy z rzędu przycisk/przełącznik podłączony do SW. Musisz słyszeć włączanie/wyłączanie przełącznika. Shelly powinien powrócić do trybu AP. Jeśli nie, proszę powtórzyć czynności lub skontaktować się z obsługą klienta pod adresem: adressesupport@Shelly.cloud

Restrict Login: Dostęp do urządzenia

- Pozostaw niezabezpieczony - wyłączenie wymogu autoryzacji.
- Restrict the web interface - możesz włączyć uwierzytelnianie

Tu możesz zmienić swoją nazwę użytkownika i hasło. Musisz wprowadzić nową nazwę użytkownika i nowe hasło, a następnie nacisnąć Restrict Shelly Switch, aby zapisać zmiany.

Cloud: możesz włączyć lub wyłączyć połączenie Shelly do Shelly Cloud.

Settings - Ustawienia

Power On Default Mode - Zarządzanie trybem przełącznika: Ustawia domyślny stan przełączników po pojawieniu się zasilania z sieci.

- ON: Po zasileniu urządzenia gniazdo będzie domyślnie włączone.
- OFF: Po zasileniu urządzenia gniazdo nie będzie domyślnie włączone.
- Restore Last Mode: Po przywróceniu zasilania domyślnie urządzenie powróci do ostatniego stanu, w którym znajdowało się przed wyłączeniem zasilania.
- Switch: Stan urządzenia zostanie ustalony zgodnie ze stanem przycisku sterującego

Button type

- Momentary: Ustaw wejście Shelly będące przyciskiem. Naciśnij przycisk aby WYŁĄCZYĆ, naciśnij ponownie, aby WYŁĄCZYĆ
- Toggle switch: Ustaw wejście Shelly jako przełącznik dwustanowy, z jednym stanem dla ON i drugim dla OFF.
- Edge Switch: Przełącznik "krawędziowy" - zmienia status przy każdej zmianie przycisku.
- Detached Switch: Stan urządzenia jest niezależny od stanu przycisku.

Firmware update: Pokazuje obecną wersję oprogramowania układowego. Jeśli dostępna jest nowsza wersja, możesz zaktualizować urządzenie Shelly, klikając opcję Aktualizuj.

Time Zone And Geo-Location: Umożliwia ręczne lub automatyczne ustawienie informacji o strefie czasowej i lokalizacji urządzenia

Factory reset: Przywróć Shelly do ustawień fabrycznych.

Device information: Tutaj możesz zobaczyć unikalny identyfikator Shelly i adres IP otrzymany z sieci Wi-Fi i typ urządzenia.

EDIT DEVICE - umożliwia zmianę nazwy, pokoju i zdjęcia urządzenia.

WBUDOWANY INTERFEJS WEB

Bez aplikacji mobilnej, Shelly można skonfigurować i sterować za pomocą przeglądarki i połączenia WiFi telefonu komórkowego, tabletu lub komputera.

UŻYWANE SKRÓTY:

Shelly-ID - unikalna nazwa urządzenia. Składa się z 6 lub więcej znaków. Może zawierać cyfry i litery, na przykład 35FA58.

SSID - nazwa sieci WiFi utworzonej przez urządzenie, na przykład shellyDW-35FA58.

Punkt dostępu (AP) - tryb, w którym Urządzenie tworzy własny punkt połączenia WiFi z odpowiednią nazwą (SSID).

Tryb klienta (CM) - tryb, w którym Urządzenie jest podłączone do innej sieci Wi-Fi.

Wstępne włączenie

Krok 1

Aby dodać nowe urządzenie Shelly, zainstaluj je do sieci elektrycznej zgodnie z instrukcjami instalacji dołączonymi do urządzenia

Po zainstalowaniu Shelly zgodnie z instrukcją instalacji i włączeniu zasilania, Shelly utworzy własny punkt dostępu Wi-Fi (AP)

OSTRZEŻENIE: W przypadku, gdy urządzenie nie utworzyło swojej własnej sieci WiFi z SSID, np. shellyDW-35FA58, sprawdź, czy urządzenie jest podłączone zgodnie z instrukcjami instalacji. Jeśli nadal nie widzisz aktywnej sieci WiFi z SSID, np. shellyDW-35FA58, zresetuj urządzenie. Jeśli urządzenie jest włączone, musisz uruchomić je ponownie, włączając je i włączając. Po włączeniu zasilania masz jedną minutę, aby nacisnąć 5 razy z rzędu przycisk/przełącznik podłączony do SW. Musisz słyszeć włączanie/wyłączanie przełącznika. Shelly powinien powrócić do trybu AP. Jeśli nie, proszę powtórzyć czynności lub skontaktować się z obsługą klienta pod adresem: adressesupport@Shelly.cloud

Krok 2

Kiedy Shelly stworzył własną sieć WiFi (własny AP), z nazwą (SSID), np. shellyDW-35FA58 połącz się z nim za pomocą telefonu, tabletu lub komputera.

Krok 3

Wpisz 192.168.33.1 w polu adresu przeglądarki, aby załadować interfejs sieciowy Shelly.

Ogólne - Strona główna

Jeśli strona główna wbudowanego interfejsu internetowego została załadowana poprawnie, zobaczysz informacje o:

- Aktualny czas
- Aktualny stan (WŁ. / WYŁ.)
- Przyciski menu Ustawień

Na tym ekranie można sterować, monitorować i zmieniać ustawienia włączania i wyłączania zasilania. Możesz także zobaczyć aktualny status urządzenia podłączonego do Shelly oraz ustawienia przycisków. Każdy Shelly może być skonfigurowany indywidualnie. Umożliwi to spersonalizowanie każdego urządzenia w unikalny sposób, zgodnie z własnym wyborem.

Aby sterować Shelly, naciśnij :

Timer

Automatyczne włączanie/wyłączanie gniazda i podłączonego urządzenia:

Auto OFF: Po włączeniu zasilanie automatycznie wyłączy się po określonym czasie (w sekundach). Wartość 0 anuluje automatyczne wyłączenie.

Auto On: Po wyłączeniu zasilanie zostanie automatycznie włączone po określonym czasie (w sekundach). Wartość 0 anuluje automatyczne włączenie.

Weekly schedule - Harmonogram tygodniowy

! Ta funkcja wymaga połączenia z Internetem. Do korzystania z Internetu, urządzenie Shelly musi być podłączone do lokalnej sieci WiFi z działającym połączeniem internetowym.

Shelly może włączać / wyłączać się automatycznie w określonym czasie i dniu tygodnia. Możesz dodać nieograniczoną liczbę tygodniowych harmonogramów.

Sunrise/Sunset - Wschód / Zachód słońca

! Ta funkcja wymaga połączenia z Internetem. Do korzystania z Internetu, urządzenie Shelly musi być podłączone do lokalnej sieci WiFi z działającym połączeniem internetowym.

Shelly otrzymuje przez Internet rzeczywiste informacje o czasie wschodu i zachodu słońca w Twojej okolicy. Shelly może włączać się i wyłączać automatycznie o wschodzie/zachodzie słońca lub o określonej godzinie przed lub po wschodzie/zachodzie słońca.

Internet & Security - ustawienia połączenia.

WiFi mode - Client (CM): umożliwia urządzeniu połączenie z dostępną siecią WiFi. Aby przejść do tego trybu, Użytkownik musi wprowadzić nazwę (SSID) i hasło, aby połączyć się z lokalną siecią WiFi. Po wprowadzeniu poprawnych danych naciśnij przycisk Connect.

WiFi mode - Access Point (AP): pozwala urządzeniu działać jako punkt dostępu Wi-Fi. Użytkownik może zmienić nazwę (SSID) i hasło dostępu do AP. Po wprowadzeniu żądanych ustawień naciśnij Create access point.

UWAGA! Jeśli podałeś nieprawidłowe informacje (błędne ustawienia, nazwy użytkownika, hasła etc.), nie będziesz w stanie połączyć się z Shelly i trzeba będzie zresetować urządzenie.

! **OSTRZEŻENIE:** Jeżeli nie widzisz aktywnej sieci WiFi z SSID, np. shellyDW-35FA58, zresetuj urządzenie. Jeśli urządzenie jest włączone, musisz uruchomić je ponownie, włączając je i włączając. Po włączeniu zasilania masz jedną minutę, aby nacisnąć 5 razy z rzędu przycisk/przełącznik podłączony do SW. Musisz słyszeć włączanie/wyłączanie przełącznika. Shelly powinien powrócić do trybu AP. Jeśli nie, proszę powtórzyć czynności lub skontaktować się z obsługą klienta pod adresem: adressesupport@Shelly.cloud

Restrict Login: Dostęp do urządzenia

Pozostaw niezabezpieczony - wyłączenie wymogu autoryzacji.

Restrict the web interface - możesz włączyć uwierzytelnianie

Tu możesz zmienić swoją nazwę użytkownika i hasło. Musisz wprowadzić nową nazwę użytkownika i nowe hasło, a następnie nacisnąć Save, aby zapisać zmiany.

Advanced - Developer Settings: Możesz aktywować możliwość sterowania urządzeniem przez protokoły CoAP (CoIoT) i/lub MQTT

! Cloud: możesz włączyć lub wyłączyć połączenie Shelly do Shelly Cloud.

Settings - Ustawienia

W tym menu możesz skonfigurować tryb pracy i połączenia urządzenia Shelly.

Power On Default Mode - Zarządzanie trybem przełącznika: Ustawia domyślny stan przełączników po pojawieniu się zasilania z sieci.

- ON: Po zasileniu urządzenia gniazdo będzie domyślnie włączone.
- OFF: Po zasileniu urządzenia gniazdo nie będzie domyślnie włączone.
- Restore Last Mode: Po przywróceniu zasilania domyślnie urządzenie powróci do ostatniego stanu, w którym znajdowało się przed wyłączeniem zasilania.
- Switch: stan urządzenia zostanie ustalony zgodnie ze stanem przycisku sterującego

Button type

- Momentary: Ustaw wejście Shelly będące przyciskiem. Naciśnij przycisk aby WYŁĄCZYĆ, naciśnij ponownie, aby WYŁĄCZYĆ
- Toggle switch: Ustaw wejście Shelly jako przełącznik dwustanowy, z jednym stanem dla ON i drugim dla OFF.

• Edge Switch: Przełącznik "krawędziowy" - zmienia status przy każdej zmianie przycisku.

• Detached Switch: Stan urządzenia jest niezależny od stanu przycisku.

Firmware update: Pokazuje obecną wersję oprogramowania układowego. Jeśli dostępna jest nowsza wersja, możesz zaktualizować urządzenie Shelly, klikając opcję Aktualizuj.

Time Zone And Geo-Location: Umożliwia ręczne lub automatyczne ustawienie informacji o strefie czasowej i lokalizacji urządzenia

Factory reset: Przywróć Shelly do ustawień fabrycznych.

Device reboot: Restartuje urządzenie.

Device info: Pokazuje ID urządzenia - Shelly-ID.

Producent: Alterco Robotics EOOD

Adres: Sofia, 1404, 109 Bulgaria Blvd., fl. 8

Tel.: +359 2 988 7435

E-mail: support@shelly.cloud

<http://www.Shelly.cloud>

Deklaracja zgodności jest dostępna pod adresem: <https://Shelly.cloud/declaration-of-conformity/>

Zmiany w danych kontaktowych są publikowane przez producenta na oficjalnej stronie urządzenia: <http://www.Shelly.cloud>

Użytkownik jest zobowiązany do zapoznania się z wszelkimi zmianami niniejszych warunków gwarancji przed skorzystaniem z przysługujących mu praw wobec Producenta.

Wszelkie prawa do znaków towarowych Shelly® i Shelly® oraz inne prawa intelektualne związane z tym Urządzeniem należą do Alterco Robotics EOOD.



Importer:

www.id3.pl Plac Kaszubski 8/311 81-350 Gdynia info@id3.pl